

AQUARIUS

Stages Nouvelle-Zélande

Un stage en entreprise pour faire vos premiers pas dans le monde du travail, pour valider vos études, pour enrichir votre CV ... la Nouvelle-Zélande vous permet d'allier une expérience professionnelle à l'international à la découverte d'un pays exotique et riche en contrastes.

Avec un visa stagiaire valable jusqu'à 6 mois, vous prendrez part à la vie de tous les jours des Néo- Zélandais, vous serez plus qu'un simple touriste. Vous apprendrez beaucoup sur la société néo-zélandaise... et sur vous-même !

Aquarius à Auckland vous aide à préparer et à profiter pleinement de cette expérience. Alors, prêt pour l'aventure, en toute sécurité ?

Partez à tout moment de l'année pour un séjour d'une durée d'entre 4 et 6 mois renouvelables sur place pour profiter encore de 6 mois de plus ! Aquarius vous propose le placement au sein d'une entreprise néo-zélandaise en fonction de votre profil, de vos études et de vos intérêts.

Prix du programme

Formule stage Nouvelle-Zélande : 915 €
A ces prix s'ajoutent les frais d'inscription Aquarius : 75 €

Programme de fidélité:

- Ancien participant
- Parrainage par un ancien participant
- Parrainage par un partenaire Aquarius

→ Bénéficiez d'une réduction de 15€

Conditions de participation

- Avoir 18 ans minimum
- Être de nationalité française
- Etudiant à plein temps d'un établissement d'enseignement supérieur français
- Être capable d'assumer financièrement votre séjour
- Justifier d'un niveau d'anglais suffisant (TOEFL 550 ou équivalent)
- Avoir un stage obligatoire à effectuer dans le cadre de vos études, avalisé par votre école
- Le stage doit être en rapport direct avec votre domaine d'études - domaine tertiaire exclusivement

Délais

Les délais pour trouver une entreprise en Nouvelle-Zélande susceptible de vous accueillir en stage peuvent être très longs : prévoyez jusqu'à 3 mois dès réception de votre dossier d'inscription complet par nos services. Puis, environ un mois de délai pour l'obtention de votre visa.



La formule Stages en Nouvelle-Zélande comprend :

- Aide et information avant votre départ
- Assistance pour la demande de votre visa
- Recherche de stage et placement en entreprise
- Transfert aéroport à l'arrivée
- Entretien personnalisé à votre arrivée, (présentation de votre entreprise, conseils pour aborder votre expérience ...)
- Suivi et assistance sur place tout au long de votre séjour,
- Carte téléphonique pour vos appels à moindre coût
- Organisation d'activités sociales, sportives...

Réservez en ligne
votre hébergement à l'étranger
consultez notre site Internet :
www.aquariusabroad.org

Budget à prévoir

- Le coût du programme
- Le billet d'avion
- Le transport sur place
- L'hébergement
- La nourriture
- L'assurance

Preuve de ressources

Le gouvernement Néo-Zélandais demande que vous disposiez de NZ\$6250 (3000€ environ) pour couvrir vos dépenses. C'est aussi une sécurité en cas de problème.

Assurance

Obligatoire. Vous devez fournir une preuve d'assurance couvrant la maladie, les accidents et le rapatriement pour la durée de votre séjour au moment de votre arrivée en Nouvelle-Zélande.

Aquarius vous propose une assurance adaptée aux programmes de voyages et de travail à l'étranger. L'assurance vous couvre en cas d'hospitalisation, frais médicaux (remboursement à 100%), rapatriement, responsabilité civile, perte de bagages, assistance juridique. Le prix de l'assurance est de 13€ par semaine passée en Nouvelle-Zélande (voir *Assurance*).

Durée du Visa

Work Visa : 12 mois maximum (6 mois plus une extension de 6 mois possible)

Frais du visa

100€ (*tarif modifiable par l'ambassade de NZ*).

Le règlement se fait via le formulaire 1015 (ci-joint) uniquement par Carte Bancaire. Vous devez indiquer les coordonnées de votre Carte bancaire et ne pas oublier d'indiquer les 3 derniers chiffres qui se trouvent au dos de la carte.

Salaire

Les stages en Nouvelle-Zélande ne sont pas rémunérés, mais parfois les employeurs rémunèrent les stagiaires.

Le système TaxBack

Si vous payez des taxes (elles atteignent parfois les 2000 euros lorsque vous partez pour une année) avec Aquarius et le système TaxBack, cet argent n'est pas perdu. Vous remplissez le formulaire joint au dossier et le renvoyez avec votre dossier. Aquarius s'occupe de votre inscription.

La formule en détails

Le but du programme

Le programme *Stage Nouvelle-Zélande* vous permet de perfectionner et d'approfondir vos connaissances académiques. Le but est également d'acquérir une expérience professionnelle à l'international et de développer de nouvelles compétences. Le poste occupé doit par conséquent être en adéquation avec votre domaine et votre niveau d'études et/ou avec votre profession actuelle.

Les stages sont proposés dans le domaine tertiaire exclusivement : comptabilité, gestion, publicité, architecture, communication, éducation, environnement, organisation d'événements, mode, graphisme, hôtellerie, informatique, marketing, ventes, média, relations publiques, sciences, sports, tourisme, ...

Les postes non qualifiés ou dans des filières sans rapport avec vos études et/ou votre profession ne sont pas acceptés dans le cadre du programme.

Par ailleurs, la recherche d'une simple expérience culturelle, linguistique ou personnelle ne doit pas constituer la motivation principale de votre participation au programme. Le but premier doit être, dans tous les cas, l'application et l'acquisition de compétences professionnelles. Ainsi, vous devrez répondre avec une attention toute particulière aux questions concernant vos motivations, vos objectifs et vos attentes par rapport au programme.

Si vous préférez vous orienter vers une formule plus souple afin d'avoir une expérience de travail sans rapport avec vos études ou votre activité professionnelle, nous vous proposons le programme « Jobs Nouvelle-Zélande », ouvert à tous.

Formule « Placement »

Avec la formule « Placement », notre partenaire à Auckland s'occupe des recherches et vous propose un placement en entreprise en fonction de votre profil et de vos attentes. Nous mettons tout en œuvre afin de trouver le placement le mieux adapté à vos besoins. Toutefois, nous ne pouvons pas garantir de stage dans un poste, une entreprise ou une région géographique précise.

Votre acceptation au programme « formule placement » dépend de votre demande et de l'entretien de sélection. Il n'y a pas d'engagement de votre part ni d'Aquarius, ni de ses partenaires avant accord des 3 parties. La recherche d'un stage ne commence qu'après acceptation définitive de votre dossier.

Vous augmentez vos chances d'obtenir un bon placement et dans de plus courts délais si :

- vous avez une bonne maîtrise de l'anglais, oral et écrit
- vous êtes disponible et flexible par rapport aux dates de début et de fin de stage
- vous faites preuve de maturité, de sincérité, de souplesse, d'adaptabilité et d'ouverture d'esprit
- vous possédez déjà une ou plusieurs expérience(s) de travail ou de stage réussie(s) dans le domaine d'activité choisi
- vous êtes prêt à accepter des stages non rémunérés (condition indispensable)



Attention !

Notre partenaire vous proposera UNE seule offre de stage en adéquation avec votre profil.

Votre arrivée en Nouvelle-Zélande

Nos bureaux sont à Auckland. Vous pouvez arriver en Nouvelle-Zélande au maximum 7 jours avant le début de votre stage.

Hébergement

Voir les trois options d'hébergement à la fin du document.

Inscription – Stages Nouvelle-Zélande

Date de départ
(même approximative)

Durée prévue du séjour
(maximum 6 mois)

DOCUMENTS A FOURNIR POUR VOTRE INSCRIPTION

- Le présent formulaire d'inscription ou la version en ligne http://www.aquariusabroad.org/fr/inscription/inscription_en_ligne.html
- Deux photos d'identité
- Votre passeport original
- Une copie de la carte d'étudiant valable pour l'année en cours
- Une enveloppe MAX (format A5 – Non cartonnée) à votre nom et adresse pour recevoir votre passeport et le visa de l'ambassade
- La preuve de ressources
- Un CV en anglais avec une photo (envoyé par email à Aquarius – Selon le modèle ci-joint)
- Une lettre de motivation en anglais
- Le formulaire d'immigration *NZ1015* complété (Obligatoire : Règlement par CB des frais de visa – 100 euros)
- Le formulaire Aquarius/TaxBack rempli
- Le règlement du programme

INFORMATIONS PERSONNELLES

(MERCİ D'ECRIRE EN LETTRE CAPITALE)

Nom

Prénom

Adresse

Code Postal

Ville

Tel

Portable

E-mail

Date de naissance

Ville de naissance

Nationalité

(doit être identique au passeport avec lequel vous voyagerez)

Numéro de passeport

Date de Validité

INFORMATIONS SUR VOS ETUDES

Nombre d'années d'études supérieures

Nature des études

Niveau d'anglais

(indiquez : débutant, élémentaire, intermédiaire, avancé, bilingue)

CONTACT EN CAS D'URGENCE

(MERCİ D'ECRIRE EN LETTRE CAPITALE)

Nom

Prénom

Adresse

Code Postal

Ville

Tel

Portable

E-mail

COMMENT AVEZ-VOUS CONNU AQUARIUS ?

(indiquez : ami, Internet, école, ancien participant, partenaire Aquarius)

TENUE VESTIMENTAIRE

Taille de vêtements

Pointure chaussures

Heures de disponibilité pour un entretien téléphonique

Inscription – Stages Nouvelle-Zélande

REGLEMENT

Frais d'inscription (non-remboursables) Aquarius 75 €

Prix du programme

Stage : 915 €

En option

je souscris à l'assurance AVI International
13 €/semaine x _____ semaines = _____ €

je souhaite recevoir mes documents de voyage 25€
par Chronopost (France métropolitaine & Monaco)

je bénéficie du *programme de fidélité Aquarius* -15€
(je suis ancien participant ou je suis parrainé)

TOTAL _____ €

Je souhaite régler

- Chèques à l'ordre d'Aquarius
 1 chèque de 75 € pour les frais d'inscription
 1 chèque pour le prix du programme

- Carte bancaire
 VISA
 Mastercard

N° de carte _____

Validité (Mois/Année) _____ Code de sécurité _____

Titulaire _____

Signature _____

Vous devez régler au minimum les frais d'inscription afin de déclencher le traitement de votre dossier

Le solde doit être payé, avant votre départ, afin d'obtenir vos documents de voyage

N'hésitez pas à nous contacter si vous avez des questions par rapport au règlement

Votre dossier d'inscription est prêt ?

Conservez une copie du dossier pour vous et envoyez le tout à :

*Aquarius Abroad
80 rue de Paris
93100 Montreuil*

DECLARATION SUR L'HONNEUR

Je soussigné(e) _____

- atteste la véracité et l'exactitude des informations fournies dans le dossier d'inscription
- certifie avoir lu et compris la réglementation et les informations générales et particulières et les accepter en leur intégralité
- m'engage à prendre connaissance des informations fournies par Aquarius et ses partenaires sur tous les aspects du programme

Signature du participant précédée de la mention « lu et approuvé »

Fait à

Le

Réglementation – Stages Nouvelle-Zélande

1. La formule de Stages en Nouvelle-Zélande proposée par Aquarius entre dans le cadre de l'accord signé entre les gouvernements français et néo-zélandais relatif à l'échange de jeunes. Elle est par conséquent assujettie à leur approbation et aux modifications que ceux-ci estiment pertinentes.
2. Chaque participant accepte de prendre connaissance et de se conformer à toutes les règles et indications du programme, définies par Aquarius et par les organisations avec lesquelles Aquarius coopère.
3. Les participants se verront attribuer un Permis de Travail ou Work Permit afin d'effectuer leur stage en toute légalité. Celui-ci est délivré par les autorités néo-zélandaises qui se réservent le droit d'en refuser l'attribution. Aquarius ne peut intercéder en faveur du participant. En cas de refus du permis, Aquarius remboursera la totalité des frais d'inscription moins les frais administratifs non remboursables.
4. Le visa délivré autorise à effectuer le stage sur l'ensemble du territoire néo-zélandais et dans tous les secteurs d'activité. Toutefois, dans certains cas, une visite médicale peut être exigée par les autorités néo-zélandaises avant l'émission du visa.
5. Les délais de traitement du dossier et d'émission du visa peuvent aller jusqu'à 4 mois ou plus. Les dispositions de voyage, achat d'un billet d'avion ou engagements divers que le participant aurait pris n'impliquent en aucun cas un traitement prioritaire de son dossier et n'engagent en rien nos services.
6. Chaque participant s'engage à ne pas travailler sur le territoire néo-zélandais au-delà de la date limite autorisée sur son visa. L'arrivée sur le territoire néo-zélandais est autorisée maximum 7 jours avant la date de début du stage, le départ doit avoir lieu dans les trois mois suivant la fin de son visa de travail. Celui-ci ne peut en aucun cas être prolongé ou renouvelé sur place.
7. La mise en œuvre du programme suppose l'intervention d'organismes différents, lesquels conserveront en tout état de cause les responsabilités propres à leur activité aux termes des statuts qui les régissent, de leur législation nationale ou des conventions internationales instituant entre autres dispositions, une limitation de responsabilités.
8. Chaque participant est responsable de la lecture et de la bonne compréhension de tout le matériel informatif fourni par Aquarius et ses partenaires concernant les questions d'ordre juridique, légal, social, politique, culturel, de santé, de travail ou autres, sur la Nouvelle-Zélande. De même, chaque participant accepte de respecter la culture, les mœurs, les réglementations et la loi de Nouvelle-Zélande, et sera entièrement responsable en cas d'infraction.
9. Les informations figurant dans le dossier d'inscription sont correctes à la date de publication. Tout changement peut intervenir sans préavis. Les dossiers d'inscription actualisés sont disponibles sur notre site Internet.
10. Les prix du programme figurent à titre purement indicatif, non contractuel, et peuvent être soumis à modification. Seuls les prix indiqués lors de l'inscription définitive et figurant par conséquent sur la facture/confirmation d'inscription remise à tout participant lors de son inscription seront fermes et définitifs. Ces prix définitifs font référence pour tous les problèmes de modification ou d'annulation du programme.
11. Chaque participant est responsable de la véracité et de l'exactitude des informations qu'il/elle fournit à Aquarius. Chaque participant est conscient que toute fausse déclaration de sa part peut conduire à une annulation de son programme sans qu'il soit en droit d'obtenir ni remboursement ni compensation.
12. Chaque participant certifie qu'il/elle remplit les conditions d'âge, nationalité, statut ou autre, requises pour participer au programme. Aquarius se réserve le droit de refuser toute demande d'inscription au programme pour un participant qui ne remplirait pas les conditions d'éligibilité.
13. Chaque participant est tenu de signaler à Aquarius au moment de son inscription, tout handicap physique et/ou psychologique, traitement médical ou problème de santé qui pourraient compromettre sa participation au programme ou au bon déroulement de son expérience.
14. Au moment de son inscription au programme chaque participant doit être en mesure de justifier qu'il/elle dispose des ressources financières nécessaires au bon déroulement de son séjour en Nouvelle-Zélande, en complétant le formulaire « Preuve de Ressources ». Le montant minimum requis a été établi par les autorités néo-zélandaises à 2000 NZ\$ par mois de séjour. Il/elle doit être en mesure de présenter une preuve de ressources aux autorités de l'immigration au moment de son arrivée en Nouvelle-Zélande.
15. Le placement en entreprise est compris dans le programme et assuré par Aquarius et son partenaire néo-zélandais. Chaque participant est informé(e) que les stages sont non rémunérés et que les activités inhérentes au poste occupé doivent représenter une mise en application des études suivies.
16. Le placement en entreprise dans des secteurs d'activité autre que le domaine tertiaire ne pouvant pas être assuré, seul les candidatures des étudiants suivant des cursus dans le domaine tertiaire sont acceptées dans le cadre du programme.
17. Chaque participant comprend qu'il/elle n'est pas autorisé(e) ni à chercher ni à exercer un emploi ou un stage autre que celui désigné dans le cadre du programme. De même, les changements de stage ne sont pas autorisés.
18. Une seule offre de stage sera proposée au participant. Si celui-ci n'accepte pas la proposition de stage pour des raisons n'ayant pas été signalées lors de l'inscription, le refus sera considéré comme une annulation du programme. Les critères suivants ne représentent pas de raisons valables de refus d'une proposition de stage : la taille de l'entreprise, le nombre d'employés, sa situation géographique, le temps de transport vers le lieu de travail.
19. L'annulation de la participation au programme, quel que soit le motif, plus de 6 semaines avant la date de début du programme entraînera la rétention de 150 € sur les frais d'inscription en concept des frais administratifs non remboursables.
20. Aucun remboursement ne sera accordé si le candidat annule sa participation au programme moins de 6 semaines avant la date de début du programme.
21. L'annulation de la participation au programme suite à l'impossibilité de trouver un stage adapté au candidat entraînera la rétention de 150 € sur les frais d'inscription en règlement des frais administratifs non remboursables.
22. Chaque participant comprend qu'il/elle doit être couvert(e) par une assurance maladie, hospitalisation et rapatriement pour la totalité de son séjour en Nouvelle-Zélande. Il/elle doit être en mesure de présenter une preuve d'assurance aux autorités de l'immigration au moment de son arrivée en Nouvelle-Zélande.
23. Lors de son inscription au programme, chaque participant a la possibilité de fournir à Aquarius une attestation de sa propre assurance précisant la nature de ses prestations, soit d'adhérer à l'assurance proposée par Aquarius.

Assurance – Stages Nouvelle-Zélande

Tableau des garanties de l'assurance

A. FRAIS MEDICAUX MALADIE/ACCIDENT		Garantie maximale	
Soins médicaux		ILLIMITES	
Durée du séjour	3 mois	3 à 6 mois	+ 6 mois
- Rééducation/ kinésithérapie/chiropractie	US\$ 200	US\$ 200	US\$ 400
- Soins psychiatriques et psychologiques	non couverts	US\$ 275	US\$ 550
B. FRAIS DENTAIRES D'URGENCE			
Durée du séjour	3 mois	3 à 6 mois	+ 6 mois
- Soins dentaires d'urgence	US\$ 200	US\$ 400	US\$ 800
- Soins dentaires consécutifs à un accident :		US\$ 600.00 par dent pour les soins d'orthodontie quelle que soit la durée du séjour.	
C. FRAIS DE TRANSPORT			
- Transport relatif au traitement		ILLIMITES	
- Rapatriement médical		ILLIMITES	
- Transport du corps		ILLIMITES	
- Venue d'un parent au chevet de l'assuré (prise en charge du billet d'avion et des frais d'hébergement)		US\$ 2.000 maximum si hospitalisation de l'assuré est de + 3 jours US\$ 4.000 maximum si hospitalisation de l'assuré est de + 7 jours	
D. CAPITAL DECES			
US\$ 15.000			
E. CAPITAL INVALIDITE à la suite d'un accident			
US\$ 85.000 maximum			
F. BILLET DE RETOUR EN CAS DE DECES ou risque de décès d'un parent (père/mère/frère/soeur)			
ILLIMITES			
G. ASSURANCE BAGAGES			
US\$ 2.880 maximum, dont objets de valeur		US\$ 960 maximum (limite par article US \$ 480)	
H. ASSURANCE RESPONSABILITE CIVILE VIE PRIVEE			
- Dommages corporels		US\$ 1.000.000 maximum	
- Dommages matériels		US\$ 1.000.000 maximum	
I. ASSISTANCE JURIDIQUE			
US\$ 600.000 maximum			
J. AGRESSION			
Inclus dans les prestations A, E et I ci-dessus			
K. DOMMAGE ESTHETIQUE			
Inclus dans la prestation E ci-dessus		US\$ 17.000 maximum	
L. ASSURANCE RETARD			
- Retard de personne		US\$ 1.200 maximum	
- Retard de bagage		US\$ 660 maximum	

Preuve de ressources – Stages Nouvelle-Zélande

Coordonnées de la banque

.....
.....
.....
.....

Attestation de Fonds

Nous, soussignés,
certifions à ce jour que notre client(e), Monsieur/Madame
titulaire d'un compte sur nos livres,

a la capacité financière d'assumer ses frais de subsistance d'au moins NZ\$2000 (1000€ environ) pour la durée de son séjour en Nouvelle-Zélande de mois.

ou

a la capacité financière d'assumer les frais de subsistance d'au moins NZ\$2000 (1000€ environ), soit, pour la durée du séjour au Nouvelle-Zélande de mois de son fils/sa fille (son/daughter)

Fait à, le

Signature Sceau de la banque

Les étapes – Stages Nouvelle-Zélande

Stages Nouvelle Zélande vous permet d'effectuer votre stage en entreprise en Nouvelle- Zélande.

Pour participer...

Vérifiez que vous êtes bien éligible pour ce programme et assurez-vous d'avoir lu la réglementation en vigueur

Pré-inscrivez-vous en ligne sur notre site

http://www.aquariusabroad.org/fr/inscription/inscription_en_ligne.html

Si vous rencontrez des problèmes techniques, vous pouvez imprimer et télécharger le formulaire d'inscription du programme (format pdf).

Envoyez votre dossier par courrier ou par e-mail avec les documents à fournir pour votre inscription (attention, la procédure reste en suspend si le dossier est incomplet)

Après l'inscription...

Vous recevez par mail la confirmation de traitement de votre dossier.

Nous transmettons votre dossier à notre bureau en Nouvelle-Zélande. Celui-ci entame les recherches pour votre stage

Dès votre acceptation du stage, nous transmettons votre dossier à l'ambassade de Nouvelle-Zélande.

Veillez noter que la délivrance du visa varie de 2 à 4 semaines. Aucune procédure d'accélération n'est possible. Aquarius ne peut être tenu responsable des délais de la Poste.

Vous recevez par la Poste votre passeport avec votre visa grâce à l'enveloppe Distingo que vous avez transmis dans le dossier d'inscription.

Vous pouvez alors confirmer votre billet d'avion et nous faire parvenir à info@aquariusabroad.org

- la copie de votre visa,
- le détail de votre plan de vol (Jour et horaire d'arrivée, compagnie et N° de vol)

Aucune réservation n'est effectuée avant réception de ces informations

Nous réservons votre transfert aéroport, vos 2 premières nuits et la réunion d'orientation à l'arrivée.

Aquarius vous fait parvenir votre pack : livret d'assurance le cas échéant, carte d'adhérent, bon de transfert aéroport, bon d'hébergement, coordonnées de notre bureau sur place et autres infos utiles pour votre voyage.

Option 1: Housing North Shore Auckland

The real NZ lifestyle! Luxury Villa nearby the centre of Auckland!

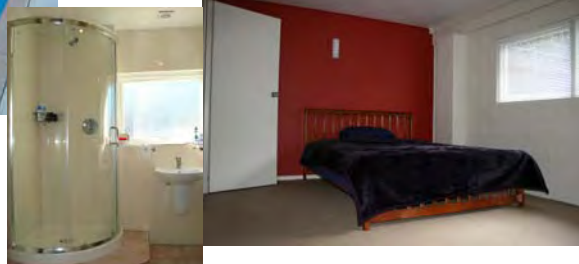
Room Type: Private bedroom in Luxury Villa
Bed: Single Queen size Bed
Living room: Yes, big living room with TV
Dining area: Yes
Kitchen: Big kitchen available
Garden: Yes,
Terrace: Yes,
Internet possibilities: Yes, wireless internet included.
Bedding Package: Bed linen is included in each bedroom.
Duvet and pillow provided (no extra cost).
Towels not included
Bathrooms: The house provides 2 bathrooms.
Bus line: Yes, corner of the street (15 minutes to central Auckland)
Finally Cleaning: 60,-NZD will be charged when the student checks out.
Car park: Yes, 6 available
Security Deposit: 600 NZD charged arrival.

Rent: 320 NZD per week



spaces

will be
upon



Option 2: Housing City Centre Auckland

Standard apartments

Room Type:	Private bedroom in a 2 or 3 bedroom apartment
Bed:	Single Bed
Living room:	No, but lounge in apartment building available
Internet possibilities:	Yes
Bedding Package:	Bed linen is included in each bedroom. Duvet and pillow provided (no extra cost). All bed linen is provided and laundered once a week (no extra cost). Weekly linen change includes change of pillow case and sheets. Towels not included
Laundry:	Coin operated laundry facility
House Keeping:	Housekeeping is provided weekly.
Bus line:	Yes, Nearby
Car park:	No
Price	
Price:	NZD 285,- per week / Single private bedroom Rates include water, power and weekly housekeeping and GST
Internet:	Available for 5- 10 NZD a week extra
Minimum Stay:	Ten Weeks
Security Deposit:	NZD 400,- will be charged upon arrival (Credit card or cash). Any damages to the apartments will be charged to students directly.



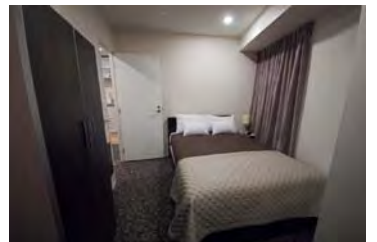
Option 3: Housing City Centre Auckland

Luxury Apartments

Room Type:	Private bedroom in a 2 or 3 bedroom apartment
Bed:	Queen-sized bed
Living room:	Yes, private living room in each apartment
TV:	Yes, in living room
Internet available:	Yes
Bedding Package:	Bed linen is included in each bedroom. Duvet and pillow provided (no extra cost). All bed linen is provided and laundered once a week (no extra cost). Weekly linen change includes change of pillow case and sheets. Towels not included
Laundry:	Coin operated laundry facility
House Keeping:	Housekeeping is provided weekly.
Bus line:	Yes, Nearby
Car park:	No

Price

Price:	NZD 320,- per week / Single bedroom Rates include water, power and weekly housekeeping and GST
Internet:	Available for 5- 10 NZD a week extra.
Minimum Stay:	Ten Weeks
Security Deposit:	NZD 400,- will be charged upon arrival (Credit card or cash). Any damages to the apartments will be charged to students directly.



SKILLS

Skill Name	Skill Level	Last Used	Experience
Microsoft Office	Advanced	Current	3 Years +

WORK EXPERIENCE

Insert work experience in here. (see example below)

1999–Current **Hilton** Dunedin, NZ

Food and Beverage Department

- Managed weekend shifts
- Waiting
- Banquet and Conference waiting
- Bar Staff
- Silver Service waiting

1991-1994 **Sheraton Hotel and Towers** Tapanui, NZ

Reservations Sales Agent

- Telephone sales maximising yield/revenue (Res.4 Info System)
- Data input
- FIT and corporate bookings

Restaurant, Banquet/Conference and Function Waitress / Co-ordinator

- Staff supervision and training
- Co-ordinating Christmas/New Years bookings
- A la carte, buffet and silver service
- Conferences, tours, weddings, cocktail parties etc
- Wine stewarding and bar tending (Micros)

PERSONAL COMMENT

Insert personal statement here.

Interests

Insert your interests/hobbies here.

Referees

PLEASE ENSURE THERE IS AN EMAIL/FAX CONTACT FOR ALL REFEREES SO THAT NEW ZEALAND EMPLOYERS CAN CONTACT THEM DIRECTLY. THIS IS STANDARD EMPLOYMENT PRACTICE IN NEW ZEALAND.

Academic

Name
Title
University
Address
Email/fax

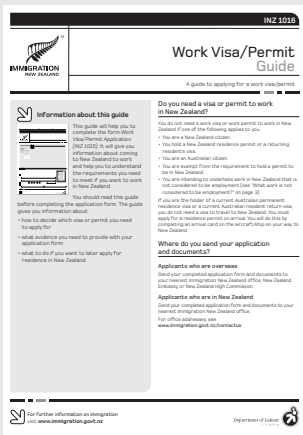
Professional

Name
Title
Company
Address
Email/fax



Work Visa/Permit Application

for a temporary stay in New Zealand



Use the guide to help you complete the application form

Read the *Work Visa/Permit Guide (INZ 1016)* **before** you complete this application form. The guide will help you decide which visa or permit you should apply for and contains helpful information about how to complete the application form. The guide also gives detailed information about the evidence and documents you need to send.

Do not use this form to apply for a visa/permit under a working holiday scheme. Use the form *Application for a New Zealand Working Holiday (NZIS 1085)*, or go to our website www.immigration.govt.nz/whs to see if you can apply online.

Do not use this form to apply for a long-term business visa or permit. Use the form *Application for a Long Term Business Visa and Permit (NZIS 1058)*.

Do not use this form to apply to work for a recognised seasonal employer. Use the form *Application to Work in New Zealand for a Recognised Seasonal Employer (NZIS 1142)*.

Do not use this form to apply for a visa/permit under one of the China skilled work policies. Use the form *Work Visa/Permit Application for China Skilled Work Policies (INZ 1158)*.

When you have completed the form, use the checklist at the end to make sure you have sent all the documents and information we need.

We will process your application only when we receive **all** the information and documents we need. If you do not send all the required information, we will return your application.

Your partner or other family members cannot apply on this application form. They must lodge separate applications for the type of visa or permit they need.

When filling in this form, print clearly in English using **CAPITAL LETTERS**.

Which work policy are you applying under?

- Work to Residence Policy
- Essential Skills Work Policy
- Study to Work Policy
- Specific Purpose or Event Work Policy
- Student and Trainee Work Policy
- Family Work Policy
- International/Humanitarian Work Policy
- Other

Section A Personal details

All principal applicants must complete this section.

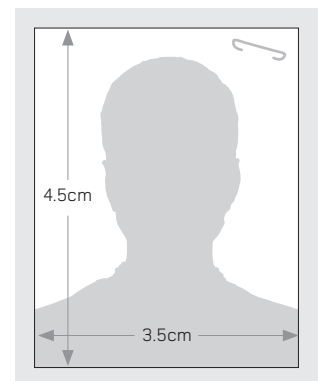
i For more information about the questions in this section, see 'Completing Section A: Personal details' in the *Work Visa/Permit Guide*.

Attach one passport-size photograph of yourself here. The photograph must be less than six months old. Write your full name on the back of the photograph.

A1 Name as shown in passport

Family/last name

Given/first name(s)



A2 Preferred title Mr Mrs Ms Miss Dr other (specify) _____

A3 Other names you are known by or have ever been known by

A4 Your name in ethnic script

A5 Gender Male Female **A6** Date of birth _____

A7 Town/city of birth _____
Country of birth _____

A8 Passport details
Number _____
Country _____ Expiry date _____

A9 Country of citizenship _____

A10 Other citizenships you hold _____

A11 Partnership status Married/in civil union Never married/never in civil union Partner
 Separated Engaged Widowed Divorced

A12 Are you applying for a visa/permit on the basis of a partnership? Yes No

Section B Contact details

All principal applicants must complete this section.

B1 Your residential address and telephone number in your home country.
Address _____
Telephone (daytime) _____ Telephone (evening) _____
Fax _____ Email _____

B2 Your New Zealand residential address and telephone number (if you are already in New Zealand).
Address _____
Telephone (daytime) _____ Telephone (evening) _____
Fax _____ Email _____

B3 Name and address for communication about this application.

Same as address at **B1**, or Same as address at **B2**, or Other

Name

Address

Telephone (daytime) Telephone (evening)

Fax Email

B4 If you have given the name and address of an agent at **B3**, do you authorise that agent to act on your behalf?

Yes No Not applicable

i For more information see 'Completing Section B: Contact details' in the *Work Visa/Permit Guide*.

B5 Tick here if you would like us to email you instructions for registering to check online how your application is progressing.

B6 Immigration adviser's client number (if known)

Reference code for online enquiries

i For more information see 'Completing Section B: Contact details' in the *Work Visa/Permit Guide*.

B7 Names and addresses of any friends, relatives, or contacts you have in New Zealand (if applicable).

Name

Address

Relationship

.....

Name

Address

Relationship

.....

Section C Your health

All applicants must complete this section.

i For more information about the questions in this section, see 'Completing Section C: Your health' in the *Work Visa/Permit Guide*.

C1 Do you have pulmonary tuberculosis (TB)? Yes No

If you have answered **Yes**, provide details.

C2 Do you have any medical condition that requires, or may require, one of the following during your stay in New Zealand?

- Renal dialysis Yes No
- Hospital care Yes No
- Residential care Yes No

Residential care is long-term care provided in live-in facilities for the aged or for people with physical, sensory, intellectual, or psychiatric disabilities.

C3 If you have answered **Yes** to any of the questions in **C2**, provide details.

C4 Are you pregnant? Yes No

Medical certificates you must provide

C5 Do you intend to stay in New Zealand for less than six months? If you are in New Zealand, this includes time you have already spent here.

- Yes. You do not need to provide a medical certificate. Go to **C10**.
- No. Go to **C6**.

C6 Have you submitted a medical certificate with another Immigration New Zealand application in the last 24 months?

- Yes. Provide details

Type of application

Date of application

You do not need to provide a further medical certificate now. We will tell you if we need any further information, such as tests, reports, or a new medical certificate. Go to **C10**.

- No. Go to **C7**.

C7 How long do you intend to stay in New Zealand? If you are in New Zealand, this includes time you have already spent here.

- More than six months but not more than 12 months. Go to **C8**.
- More than 12 months. You must provide a *Medical and Chest X-ray Certificate (NZIS 1007)*. Go to **C10**.

C8 See the list 'Countries, areas, and territories with a low incidence of tuberculosis' in 'Completing Section C: Your health' of the *Work Visa/Permit Guide*. Tick one of the options below.

- I am from a place that **is** on the list. Go to **C9**.
- I am from a place that **is not** on the list. Write the name of the place below. You must provide a completed *Temporary Entry X-ray Certificate (NZIS 1096)* with your application. Go to **C10**.

Name of country, area, or territory

C9 Tick one of the options below.

- I have not spent three months or more in the past five years in a place that is **not** on the list. You do not have to provide a medical certificate at this stage. Go to **C10**.
- I have spent three months or more in the past five years in a place that is **not** on the list.

Provide details

You must provide a completed *Temporary Entry X-ray Certificate (NZIS 1096)* with your application. Go to **C10**.

C10 Tick one of the options below.

- I do not have to provide a medical certificate at this stage.
- I attach a *Temporary Entry X-ray Certificate (NZIS 1096)*.
- I attach a *Medical and Chest X-ray Certificate (NZIS 1007)*.

Children under the age of 11 years and pregnant women are not required to have an X-ray, unless a special report is needed.

Section D Your character

All applicants must complete this section.

i For more information about the questions in this section, see 'Completing Section D: Your character' in the *Work Visa/Permit Guide*.

D1 Have you been:

- convicted Yes No
- charged Yes No
- under investigation Yes No

for any offence(s) against the law in any country?

D2 Have you been:

- deported Yes No
- excluded (refused entry) Yes No
- removed Yes No

from any country?

If you have answered **Yes** to any of the questions in **D1** and **D2**, provide details below.

Police certificates you must provide

D3 Do you intend to work in New Zealand for 24 months or longer? If you are in New Zealand, this includes time you have already spent here.

- Yes. Go to **D4**.
- No. You do not need to provide any police certificates at this stage. Go to Section E: Additional details.

D4 Are you 17 years of age or over?

- Yes. Go to **D5**.
- No. You do not need to provide evidence about your character. Go to Section F: Employment and qualifications.

D5 Have you sent a police certificate to Immigration New Zealand in the last 24 months?

- No. Go to **D6**.
- Yes. Provide details. We will tell you if we need any further information about your character.
Go to Section E: Additional details.

Type of application Date of application

D6 You must provide evidence about your character. Tick to confirm what evidence you have provided.

- I have attached police certificates from my country or countries of citizenship, **and**
- I have attached police certificates from all countries I have lived in for five years or more since the age of 17.

D7 If you have not provided all of the police certificates required, explain why.

Section E Additional details

Complete this section if you are 17 years of age or over. If you are under 17 years of age, go to Section F: Employment and qualifications.

E1 Do you have a national identity number, or other unique identifier that was issued to you by any government?

Yes. National identity number/unique identifier _____

No

E2 Have you completed military service in any country?

No

Yes. Provide information about your military service including the dates of your military service, your position and rank, the unit or units that you served in, and your role within each unit.

Date from (DD/MM/YY)	Date to (DD/MM/YY)	Rank	Unit name or number	Role
/ /	/ /			
/ /	/ /			
/ /	/ /			
/ /	/ /			
/ /	/ /			
/ /	/ /			
/ /	/ /			

List any military identity numbers you were given. _____

E3 Are you presently subject to military service obligations in any country?

Yes No

If you have answered **No**, and you are a citizen of a country in which compulsory military service exists, provide details.

E4 Have you been associated with any intelligence agency or group, or law enforcement agency?

Yes No

If you have answered **Yes**, describe how you were involved.

E5 Have you been associated with any group or organisation that has used or promoted violence to further their aims?

Yes No

If you have answered **Yes**, describe how you were involved.

E6 Have you ever committed or been involved in war crimes, crimes against humanity, and/or human rights abuses?

Yes No

If you have answered **Yes**, describe how you were involved.

Section F Employment and qualifications

All applicants must complete this section.

F1 What is your main occupation?

i For more information about this question, see 'Completing Section F: Employment and qualifications' in the *Work Visa/Permit Guide*.

F2 Are you currently employed?

Yes. *Provide details* No *Go to* **F3**

Employer's name

Employer's address

Telephone

Fax

 Email

F3 List all periods of previous employment, including self-employment.

Date from (DD/MM/YY)	Date to (DD/MM/YY)	Name of employer	Location	Type of work/occupation/job title
/ /	/ /			
/ /	/ /			
/ /	/ /			
/ /	/ /			
/ /	/ /			
/ /	/ /			
/ /	/ /			

F4 Give details of all qualifications you hold. If you have no qualifications, write 'No qualifications'.

Name of qualification	Date obtained (DD/MM/YY)	Institution where gained
	/ /	
	/ /	
	/ /	
	/ /	

Section G Job offer

All applicants must complete this section.

G1 Do you have a job offer in New Zealand?
 Yes. No. *Go to 'Section H: Your visa or permit'.*

G2 Name and address of employer who has offered you a job.

Same as name and address at **F2**, or Other

Employer's name | _____

Employer's address | _____

Telephone | _____

Fax | _____ | Email | _____

Name of position offered | _____

Evidence of qualifications, work experience, and registration you must provide

G3 Do you have qualifications **relevant to your job offer**?

Yes No

If you have answered **Yes**, tick the box below to confirm you have provided the evidence we require.

I have attached evidence of qualifications relevant to my job offer.

G4 Do you have work experience **relevant to your job offer**?

Yes No

If you have answered **Yes**, tick the box below to confirm you have provided the evidence we require.

I have attached evidence of work experience relevant to my job offer.

G5 Do you have to meet any New Zealand registration requirements to take up your job offer?

Yes No

If you have answered **Yes**, tick the box below to confirm you have provided the evidence we require.

I have attached evidence that I have met or am able to meet any New Zealand registration requirements necessary to take up my offer of employment.

i For more information about this question, see 'Completing Section G: Job offer' in the *Work Visa/Permit Guide*.

Section H Your visa or permit

All applicants must complete this section.

i For more information about the questions in this section, see 'Completing Section H: Your visa or permit' in the *Work Visa/Permit Guide*.

H1 Tick one of the boxes below to show the type of visa or permit you are applying for and provide the details required.

Applying for a work visa. *Provide details. Go to* **H2**

Date you will arrive in New Zealand

Date you will finally depart New Zealand

Do you want a single journey work visa or a multiple journey work visa?

Single Multiple *Provide the reasons you need a multiple entry visa*

Applying for a work permit. *Provide details. Go to* **H2**

Date you arrived in New Zealand

Date you want your work permit to be valid to

Date you will finally depart New Zealand

Applying for a work permit **and** a multiple journey work visa. Complete all of the details above under both 'Applying for a work visa' and 'Applying for a work permit'. *Go to* **H2**

H2 Which work policy are you applying under?

Work to Residence Policy. *Go to Section I: Work to Residence Policy.*

Essential Skills Work Policy. *Go to Section J: Essential Skills Work Policy.*

Study to Work Policy. *Go to Section K: Study to Work Policy.*

Specific Purpose or Event Work Policy. *Go to Section L: Specific Purpose or Event Work Policy.*

Student and Trainee Work Policy. *Go to Section M: Student and Trainee Work Policy.*

Family Work Policy. *Go to Section N: Family Work Policy.*

International/Humanitarian Work Policy (includes policies for refugees and victims of domestic violence). *Go to Section O: Declaration by applicant.*

Other (includes Ministers of Religion, Missionaries and Members of Religious Orders Policy, and Crew of Foreign Chartered Fishing Vessels Policy). *Go to Section O: Declaration.*

Section I Work to Residence Policy

Complete this section if you are applying for a visa/permit under Work to Residence Policy.

i For more information about the questions in this section, see 'Completing Section I: Work to Residence Policy' in the *Work Visa/Permit Guide*.

I1 How many people do you intend to include in your residence application?

I2 Which policy are you applying under?

Talent (Accredited Employers) Work Policy. *Go to 13*

Talent (Arts, Culture and Sports) Work Policy. *Go to 14*

Long Term Skill Shortage List Work Policy. *Go to 16*

Talent (Accredited Employers) Work Policy

- I3** Talent (Accredited Employers) Work Policy applicants must provide **all** of the evidence below. Tick the boxes to confirm that you have attached all of the evidence we require. *Go to Section O: Declaration by applicant.*
- I have attached evidence that I have an offer of full-time employment in New Zealand for a period of at least 24 months from an accredited employer, for a position with a salary of NZ\$55,000 or more (the salary amount may be waived if you provide evidence to show you have exceptional talent in a field of art, culture, or sport).
- I have attached evidence I am aged 55 years or under.

Talent (Arts, Culture and Sports) Work Policy

- I4** Briefly describe the particular field of art, culture, or sport you consider you have exceptional talent in.

- I5** Talent (Arts, Culture and Sports) Work Policy applicants must provide **all** of the evidence below. Tick the boxes to confirm that you have attached **all** of the evidence we require. *Go to Section O: Declaration by applicant.*
- I have attached a fully completed and signed *Talent (Arts, Culture and Sports) Sponsorship Form (NZIS 1091)*.
- I have attached evidence of my international reputation and record of excellence in my declared field.
- I have attached evidence that I am still prominent in my declared field.
- I have attached evidence that shows that my presence in New Zealand will enhance the quality of New Zealand's accomplishments and participation in my declared field.
- I have attached evidence I am aged 55 years or under.

Long Term Skill Shortage List Work Policy

- I6** Long Term Skill Shortage List Work Policy applicants must provide **all** of the evidence below. Tick the box to confirm that you have attached all of the evidence we require. *Go to Section O: Declaration by applicant.*
- I have attached a completed *Employer Supplementary Form (NZIS 1113)* that confirms that I have an offer of full-time employment in New Zealand for a period of at least 24 months in an occupation currently included on the Long Term Skill Shortage List that meets the specifications for that occupation.

Section J Essential Skills Work Policy

Complete this section if you are applying for a visa/permit under Essential Skills Work Policy.

i For more information about the questions in this section, see 'Completing Section J: Essential Skills Work Policy' in the *Work Visa/Permit Guide*.

- J1** Write your ANZSCO occupation code and occupation title (eg 321212 Diesel Motor Mechanic) if known.

<table border="1"><tr><td> </td><td> </td><td> </td><td> </td><td> </td><td> </td><td> </td><td> </td><td> </td><td> </td></tr></table>											

- J2** Write your ANZSCO skill level (if known)

- J3** If your occupation is skill level 1 and your base salary is NZ\$55,000 or above, you may qualify for a five-year permit. Do you want to apply for a five-year permit?

Yes No Not applicable

- J4** Essential Skills Work Policy applicants must provide **all** of the evidence below. Tick the boxes to confirm that you have attached **all** of the evidence we require. *Go to Section O: Declaration by applicant.*

- I have attached a completed *Employer Supplementary Form (NZIS 1113)*
- I have attached evidence that I am suitably qualified by training or experience to do the job I have been offered
- I have attached a copy of my employment agreement.

Section K Study to Work Policy (including Graduate Job Search Work Policy)

Complete this section if you are applying for a visa/permit under Study to Work Policy, including Graduate Job Search Work Policy.

K1 Do you have a job offer?

No. Go to **K4** Yes.

If you have answered **Yes**, tick the boxes below to confirm that you have provided all of the evidence we require. Go to **K2**

I have attached a completed *Employer Supplementary Form (NZIS 1113)* **and**

I have attached evidence that I have completed a qualification that would qualify for points under the Skilled Migrant Category of Residence Policy, **or**

I have attached evidence that I have completed a course with a minimum completion time of three years.

K2 Are you the holder of a permit granted under the Graduate Job Search Work Policy?

No. Go to **K3** Yes.

If you have answered **Yes**, tick the box below to confirm that you have provided the evidence we require. Go to **K3**.

I have attached evidence that I am the holder of a permit granted under Graduate Job Search Work Policy.

K3 Are you applying for a three-year work permit because you are working towards obtaining a membership or registration from a New Zealand professional association?

No. Go to Section O: Declaration by applicant. Yes.

If you have answered **Yes**, tick the boxes below to confirm that you have provided all of the evidence we require. Go to Section O: Declaration by applicant.

I have attached evidence that the membership/registration is a requirement for me to fully perform my professional duties, and the employment is considered relevant practical experience by the professional association (eg documentation from the professional association, or from the employer, stating how the employment meets the requirements set by the professional association.)

I have attached evidence that my New Zealand qualification meets the requirements for registration/or membership of the professional association.

K4 Graduate Job Search Work Policy applicants must provide **all** of the evidence below. Tick the boxes to confirm that you have attached **all** of the evidence we require. Go to Section O: Declaration by applicant.

I have attached evidence that I have completed a qualification that would qualify for points under the Skilled Migrant Category of Residence Policy.

I have attached evidence that I have a minimum of \$2,100 in funds available to maintain myself during my 12-month stay in New Zealand. (Travellers' cheques or bank documents in your name are acceptable.)

I have attached evidence that I am making my application no later than three months after the end date of my student permit for that course or qualification.

Section L Specific Purpose or Event Work Policy

Complete this section if you are applying for a visa/permit under Specific Purpose or Event Policy.

i For more information see 'Specific Purpose or Event Work Policy' in the *Work Visa/Permit Guide*.

L1 What is the specific purpose or event that you need a work visa/permit for?

L2 Describe the evidence that you have provided. Go to Section O: Declaration by applicant.

Section M Student and Trainee Work Policy

Complete this section if you are applying for a visa/permit under Student and Trainee Work Policy.

i For more information on the question in this section see 'Student and Trainee Work Policy' in the Work Visa/Permit Guide.

M1 Describe the evidence that you have provided. *Go to Section O: Declaration by applicant.*

Section N Family Work Policy

Complete this section if your partner is a New Zealand citizen, residence permit holder, student permit holder, or work permit holder, and you are applying for a visa/permit on the basis of that partnership.

i For more information about the questions in this section, see 'Completing Section N: Family Work Policy' in the *Work Visa/Permit Guide*.

N1 Are you and your partner living together in a genuine and stable partnership?

Yes No. If you have answered **No**, explain why.

N2 How long have you and your partner been together in this partnership?

N3 Will your partner be in New Zealand for the same period of time that you are here?

Yes No. If you have answered **No**, explain why.

N4 Do you meet the minimum requirements for the recognition of a partnership?

Yes No

N5 If your partner is a New Zealand citizen or resident, do you intend to apply for residence under Immigration New Zealand's Partnership Policy?

Yes *Go to* **N6** No *Go to* **N7** Not applicable *Go to* **N7**

N6 Will your partner be eligible to sponsor your application for residence?

Yes No. If you have answered **No**, explain why.

N7 What is your partner's immigration status?

My partner is a New Zealand citizen/resident. *Go to* **N8**.

My partner holds a work permit current for more than six months. *Go to* **N9**.

My partner holds a student visa/permit. *Go to* **N10**.

Evidence about your partnership you must provide

N8 Partners of New Zealand citizens/residents must provide **all** of the evidence below. Tick the boxes to confirm that you have attached all of the evidence we require. *Go to Section O: Declaration by applicant*

- I have attached evidence of my partner's immigration status.
- I have attached evidence that I am living together with my partner in a genuine and stable partnership.
- I have attached a *Form for Partners Supporting Partnership-based Temporary Entry Applications (INZ 1146)* completed by my partner.
- I have attached evidence that my partner and I meet the minimum requirements for the recognition of a partnership.
- I have attached evidence that my partner and I are both aged 18 years or older (or evidence of parental/guardian/other support if aged 16 or 17 years).
- I have attached evidence that my partner and I have met prior to this application being made.
- I have attached evidence that my partner and I are not close relatives.
- I have attached evidence of the duration of our partnership.

N9 Partners of persons holding a work permit current for more than six months must provide **all** of the evidence below. Tick the boxes to confirm that you have attached all of the evidence we require. *Go to Section O: Declaration by applicant*

- I have attached evidence that my partner and I are living together in a genuine and stable relationship.
- I have attached evidence that my partner and I are intending to live in New Zealand for the same period of time (eg evidence of intended travel to New Zealand if you are both overseas).
- I have attached evidence of my partner's work visa or work permit or eligibility to obtain a work visa or work permit (eg a letter from INZ giving approval in principle to the issue of a work visa or grant of a work permit).
- I have attached a *Form for Partners Supporting Partnership-based Temporary Entry Applications (INZ 1146)* completed by my partner.

N10 Partners of student visa/permit holders must provide **all** of the evidence below. Tick the boxes to confirm that you have attached all of the evidence we require. *Go to [N11](#)*

- I have attached evidence that my partner and I are living together in a genuine and stable relationship.
- I have attached evidence that my partner and I meet the minimum requirements for the recognition of a partnership.
- I have attached evidence that my partner and I are intending to live in New Zealand for the same period of time. (eg evidence of intended travel to New Zealand if you are both overseas).
- I have attached a *Form for Partners Supporting Partnership-based Temporary Entry Applications (INZ 1146)* completed by my partner.
- I have attached evidence of my partner's student visa/permit to study qualifications in an area (or areas) of absolute skill shortage as specified in the Long Term Skill Shortage List or towards postgraduate qualifications (not required if your partner is the holder of an NZAID-supported student permit).

N11 Is your partner a holder of an NZAID-supported student permit?

- Yes No.

If you have answered **Yes**, tick the boxes to confirm that you have attached all of the evidence we require.

- I have attached evidence of an offer of employment.
- I have attached a letter of approval from NZAID.
- I have attached a completed *Employer Supplementary Form (NZIS 1113)* from my employer.
- I have attached evidence that I am suitably qualified by training and experience to do the job I have been offered.

Section O Declaration by applicant

All of the people included in this application must complete this section.

I have provided true and correct answers to the questions in this form.

I agree to tell Immigration New Zealand about any changes to my circumstances that occur after making this application.

I agree to leave New Zealand before my permit expires. If I remain in New Zealand after my permit has expired, I may be removed by Immigration New Zealand.

I agree that if I am not entitled to free health care in New Zealand, I will pay for any health care or medical assistance I may require in New Zealand.

I authorise Immigration New Zealand to provide information about my health and my immigration status to any health service agency. I authorise any health service agency to provide information about my health to Immigration New Zealand.

I authorise Immigration New Zealand to make any necessary enquiries about information on this form so that they can:

- make a decision on this application
- answer enquiries about my immigration status once my application has been decided.

I authorise any agency that holds information (including personal information) related to those matters to disclose that information to Immigration New Zealand.

Signature of principal applicant _____ Date

D	D	M	M	Y	Y	Y	Y
---	---	---	---	---	---	---	---

■ A parent or guardian may sign on behalf of a child under 17 years.

Section P Declaration by person helping the applicant to complete this form

To be completed and signed by any person who has helped the applicant to complete this form by explaining, translating, or completing the form for the applicant.

Full name _____

Address _____

I have assisted the applicant as a:

- lawyer adviser, consultant, or representative translator friend or family member
 other agent. Please specify _____

I understand that after the applicant has signed this form, it is an offence to change or add further information, change any documents attached to the form, or attach any further documents to the form.

I note that the maximum penalty for this offence is a fine of up to NZ\$100,000 and/or a term of imprisonment of up to seven years. However, if changes are needed, the person making the changes must state on the form what information or documents have been changed and give reasons for the changes.

I certify that the applicant asked me to help them to complete this form and any additional forms. I certify that the applicant agreed that the information provided was correct before signing the declaration.

Signature of person assisting

_____ Date

D	D	M	M	Y	Y	Y	Y
---	---	---	---	---	---	---	---



About the information you provide

Deciding whether you are eligible for a visa or permit

Immigration New Zealand collects the information about you on this form to decide whether you are eligible for a work visa or permit. We may also use the information to contact you for research purposes or to advise you on immigration matters.

The address of Immigration New Zealand is PO Box 3705, Wellington, New Zealand. **Do not send your application to this address.**

Collecting the information is authorised by the Immigration Act 1987 and the Immigration Regulations made under that Act. You do not have to provide the information, but if you do not we are likely to decline your application.

Deciding whether you are eligible to board a flight to New Zealand

The information we collect may also be used to determine whether you are allowed to board a flight to New Zealand. We will not share your personal information with airline check-in agents; however, we will send a boarding message to the airline check-in agent based on the information you have provided in this form.

Immigration New Zealand may also share the information you have provided with other government agencies that are entitled to it by law, or with other agencies (as you have agreed in the declaration).

If you come to New Zealand, you will be able to ask to see the information we hold about you and have any of it corrected if you think it is necessary.

Other documents we may need

Sometimes we may ask for additional documents or information so that we can consider it with this application.

Other documents you may wish to send

You may wish to send other documents or information so that we can consider it with this application. Send photocopies only (not original documents), as these documents will not be returned to you. If we need to see an original document, you will be asked to produce it later.

For more information

If you have questions about completing the form:

- see our website www.immigration.govt.nz
- telephone our call centre on 0508 558 855 (within New Zealand)
- contact one of Immigration New Zealand's offices.

Immigration New Zealand has offices in Apia, Bangkok, Beijing, Hong Kong, Jakarta, London, Moscow, New Delhi, Nuku'alofa, Shanghai, Singapore, Suva, Sydney, Taipei, and The Hague. You can also contact New Zealand diplomatic and consular offices.

In New Zealand offices are located in Auckland, Henderson, Manukau, Hamilton, Palmerston North, Wellington, Christchurch, and Dunedin.

Section Q

Paying your application fee

See our *Fees Guide (INZ 1028)* or our website www.immigration.govt.nz/fees for more information about current fees and payment methods.

Your application fee

Amount you are paying:

Currency

Application number
(office use only)

Preferred methods of payment

We recommend that you use one of the following methods of payment for better security and faster processing:

Bank cheque/bank draft

Credit card (choose one)

Mastercard

Visa

SWITCH card (UK only)

SWITCH card issue number

Name of cardholder

Card number

Expiry date

CVC number *(Usually the last three digits printed on the signature strip on the back of your credit card.)*

Signature of cardholder

Date

Other methods of payment

EFTPOS. *Note that this option is available only for applications lodged at one of our New Zealand offices.*

Personal cheque. *Note that we will hold your application for 10 working days to allow the cheque to be cleared.*

Cash. *Cash should not be sent through the mail for security reasons.*

We do not accept money orders.



FORMULAIRE DE PRÉ-INSCRIPTION

Pour vous inscrire à nos services pré-voyage :

- Remplir le formulaire.
- Scanner les documents et envoyer les à l'adresse suivante : myaccount@taxback.com
- Notre équipe vous enverra vos détails pour accéder à votre compte de suivi en ligne.
- Sur ce compte, vous pourrez mettre à jour tous les détails de vos employeurs pendant votre séjour en Nouvelle-Zélande. Ceci vous aidera à récupérer vos taxes plus rapidement à la fin de l'année fiscale.
- En plus, vous recevrez nos magazines électroniques gratuits en ligne qui vous donneront des renseignements sur la vie et le travail en Nouvelle-Zélande et des réductions à utiliser pendant votre séjour.

L'équipe taxback.com vous remercie d'avoir souscrit à taxback.com et nous vous souhaitons un agréable séjour en Nouvelle-Zélande.

taxback.com



1 VOS COORDONNÉES

MERCI D'ÉCRIRE EN MAJUSCULES

Titre : _____

Prénom : _____

Nom : _____

Date de naissance : jour / mois / année _____

Téléphone : _____

Portable : _____

Email: _____

Comment avez-vous connu nos services ? _____

Aquarius Abroad



2 VOTRE STATUT

Date approximative de votre arrivée en Nouvelle-Zélande ? jour / mois / année _____

Date approximative de votre départ de la Nouvelle-Zélande ? jour / mois / année _____

Adresse en Nouvelle-Zélande (Si vous ne savez pas, laissez ce champ vide): _____

Numéro IRD
(Si vous ne savez pas, laissez ce champ vide): _____

Avez-vous travaillé dans un des pays suivants :
Royaume-Uni Irlande Autre

Avez-vous déposé une demande de
remboursement d'impôts de ce pays ? Oui Non